

Szczecin, dn. 27.04.2012 r.

znak sprawy: ZP/220/25/12

WYJAŚNIENIE NR 1

W związku z wpływaniem do Zamawiającego pytań dotyczących treści Specyfikacji Istotnych Warunków Zamówienia, zgodnie z art. 38 ustawy z dnia 29 stycznia 2004 r. Prawo zamówień publicznych, Zamawiający udziela następujących wyjaśnień:

Dotyczy treści SIWZ

Pytanie nr 1:

Czy Zamawiający wyrazi zgodę na wydłużenie terminu realizacji zamówienia do 80 dni od daty zawarcia umowy z Zamawiającym ? Przedmiotem zamówienia jest sprzęt medyczny, który konfigurowany jest zgodnie z wymogami Zamawiającego, dlatego proces jego produkcji może zostać rozpoczęty dopiero po podpisaniu umowy z Zamawiającym. Ponadto wydłużenie terminu dostawy pozwoli na wzięcie udziału w postępowaniu większej ilości oferentów co znacznie zwiększy konkurencyjność składanych ofert.

Odpowiedź:

Zgodnie z SIWZ. Proponowany termin dostawy to ponad 11 tygodni. Zamawiający uważa, że miesiąc to czas wystarczająco długi aby wyprodukować stół operacyjny.

Pytanie nr 2:

Czy Zamawiający zgodzi się na zmniejszenie kar umownych w przypadku opóźnień w dostawie z 1% wartości brutto za każdy dzień zwłoki na 0,2% lub inną niższą stawkę zaproponowaną przez Zamawiającego? Proponowane kary umowne są wysokie, zwłaszcza biorąc pod uwagę krótki termin realizacji zamówienia.

Odpowiedź:

Zamawiający nie wyraża zgody. Zgodnie z SIWZ.

Dotyczy stołu operacyjnego wielofunkcyjnego

Pytanie nr 3:

Czy Zamawiający dopuści do zaoferowania wysokiej jakości elektrohydrauliczny stół operacyjny, którego całość konstrukcji wraz z obudową kolumny i podstawy wykonana jest ze stali nierdzewnej za wyjątkiem poszczególnych segmentów blatu, które wykonane są ze stopu aluminium i tworzywowej harmonijki łączącej kolumnę z blatem? Oferowane rozwiązanie spełnia wymogi Zamawiającego, natomiast konstrukcja blatu jest rozwiązaniem korzystniejszym, z uwagi na modułowy charakter stołu, którego poszczególne segmenty są dzięki temu lżejsze i mogą być w każdej chwili demontowane.

Odpowiedź:

Zgodnie z SIWZ. Oferowane rozwiązania nie spełnia wymogów, ponieważ Zamawiający nie wyraża zgody na rozwiązania harmonijkowe.



Pytanie nr 4:

Czy Zamawiający dopuści do zaoferowania stół operacyjny przezierny dla promieni RTG na szerokości 450mm? Oferowane rozwiązanie jest w pełni wystarczające i realizują wymaganą funkcję, dodatkowo stół posiada przesuw wzdłużny w granicach 300mm, co umożliwi pełną dostępność aparatu RTG od stóp do klatki piersiowej pacjenta, bez konieczności repozycjonowania go podczas wykonywania zabiegu.

Odpowiedź:

Zgodnie z SIWZ. Zamawiający wymaga przesuwu wzdłużnego blatu min. 420mm.

Pytanie nr 5:

Czy Zamawiający dopuści do zaoferowania wysokiej jakości elektrohydrauliczny stół operacyjny, którego blat składa się z 6-segmentów: podgłówek, płyta plecowa górna i dolna, płyta siedzeniowa dwuczęściowa bez zintegrowanego wypiętrzenia nerkowego i dwuczęściowy podnózek dzielony wzdłużnie? Wskazane rozwiązanie w zakresie funkcjonalnym jest równie korzystne jak oczekiwane i zapewnia pełną wartość użytkową stołu.

Odpowiedź:

Zgodnie z SIWZ. Zamawiający wymaga wyposażenia stołu w zintegrowane wypiętrzenie nerkowe.

Pytanie nr 6:

Czy Zamawiający dopuści do zaoferowania wysokiej jakości stół operacyjny wyłącznie z napędem elektrohydraulicznym i sterowaniem elektrycznym za pośrednictwem dwóch przewodowych pilotów – głównego i awaryjnego – identycznego jak pilot główny zamiast wymaganych dźwigni nożnych? Proponowany stół posiada dwa niezwykle wydajne akumulatory gwarantujące jego doskonałą pracę nawet przez kilka dni w przypadku zaniku napięcia sieciowego, oraz identyczne sterowniki całkowicie minimalizujące możliwość braku sterowania stołem. Rozwiązanie to jest znacznie korzystniejsze od wymaganego, gdyż obydwaj piloty posiadają te same funkcje oraz piktogramy. Współgrają ze sobą, gdy wciśniemy jakiś przycisk na jednym pilocie to sygnalizator diodowy aktywacji danej funkcji zapala się również na drugim pilocie. Jednak, ze względów bezpieczeństwa, w danym momencie można korzystać tylko z jednego pilota, nie ma możliwości sterowania funkcjami stołu z dwóch pilotów jednocześnie, co w pełni realizuje wymaganą funkcję zabezpieczenia przed przypadkowym uruchomieniem.

Odpowiedź:

Zgodnie z SIWZ. Zamawiający wymaga stołu wyposażonego w awaryjny hydrauliczny system sterowany za pomocą dźwigni nożnych.

**Pytanie nr 7:**

Czy Zamawiający dopuści do zaoferowania stół, w którym możliwość uzyskania wypiętrzenia nerkowego realizowana jest w dwojaki sposób za pomocą specjalnej nakładki wypiętrzającej na blat bądź odpowiedniego pozycjonera żelowego, co jest rozwiązaniem znacznie lepszym, gdyż umożliwia wypiętrzenie dowolnej części ciała bez konieczności repositionowania pacjenta? Oferowane rozwiązanie podnosi funkcjonalność stołu.

Odpowiedź:

Zgodnie z SIWZ. Zamawiający wymaga wyposażenia stołu w zintegrowane wypiętrzenie nerkowe. Zaproponowane rozwiązanie nie podnosi funkcjonalności stołu.

Pytanie nr 8:

Czy Zamawiający dopuści do zaoferowania wysokiej jakości elektrohydrauliczny stół operacyjny, w którym zakres regulacji wysokości bez materaca wynosi 650-1010mm? Zarówno parametr pierwszy jak i drugi minimalnie odbiegają od wymaganego i zapewniają optymalny komfort pracy chirurgów o zróżnicowanym wzroście, zarówno niższym jak i wyższym.

Odpowiedź:

Zamawiający dopuszcza zaoferowane rozwiązanie.

**Pytanie nr 9:**

Czy Zamawiający dopuści do zaoferowania wysokiej jakości elektrohydrauliczny stół operacyjny bez możliwości uzyskania niskiego ułożenia pacjenta w pozycji odwróconej poniżej 590mm? Oferowany stół regulowany jest w zakresie 650-1010mm co zapewnia optymalne i komfortowe warunki pracy personelu.

Odpowiedź:

Zamawiający dopuszcza zaoferowane rozwiązanie.

Pytanie nr 10:

Czy Zamawiający dopuści do zaoferowania stół operacyjny, w którym elektrohydrauliczna regulacja oparcia pleców odbywa się od -35° do $+70^{\circ}$? Parametry te nieznacznie odbiegają od wymaganych i są wystarczające dla zapewnienia pełnej wartości użytkowej stołu, gdyż nie jest uzasadniony klinicznie większy zakres regulacji oparcia pleców.

Odpowiedź:

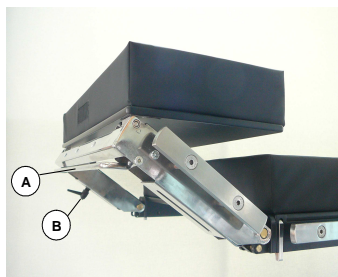
Zamawiający dopuszcza zaoferowane rozwiązanie.

Pytanie nr 11:

Czy Zamawiający dopuści do zaoferowania wysokiej jakości stół operacyjny, wyposażony w zdejmowany podglówek, w którym wyłącznie mechaniczna regulacja położenia kąтового przy pomocy dźwigni ręcznej realizowana jest od -58° do $+26^{\circ}$ z dodatkową możliwością jego wysunięcia o 135mm? Parametr ten podnosi funkcjonalność stołu i pozwala na swobodne przeprowadzanie zabiegów operacyjnych okolic głowy chorego.

Odpowiedź:

Zgodnie z SIWZ. Zamawiający wymaga możliwości całkowitego opuszczenia podglówka (-90°).

**Pytanie nr 12:**

Czy Zamawiający dopuści do zaoferowania wysokiej jakości elektrohydrauliczny stół operacyjny, z możliwością regulacji przechyłów bocznych w zakresie $\pm 17^{\circ}$? Oferowana wielkość tego parametru jest absolutnie wystarczająca dla zapewnienia bezpieczeństwa pacjenta, ponadto większe nachylenie spowodowałoby zsuwanie się pacjenta, a tym samym utrudnianie przeprowadzania zabiegów.

Odpowiedź:

Zamawiający dopuszcza zaoferowane rozwiązanie.

Pytanie nr 13:

Czy Zamawiający dopuści do zaoferowania wysokiej jakości elektrohydrauliczny stół operacyjny z elektrohydrauliczną regulacją segmentu podnóżków w zakresie $\pm 90^{\circ}$ (górną-dół) oraz dodatkowo przy pomocy sprężyny gazowej od -90° do $+10^{\circ}$ i kątem odchylenia każdego z nich na boki o 90° ? Wskazane rozwiązanie jest korzystniejsze od wymaganego i pozwala na pełne wykorzystanie stołu w praktyce użytkowej, ponadto gdy zajdzie potrzeba podnóżki można rozsunąć na boki każdy o 90° lub też całkowicie zdjąć.

Odpowiedź:

Zamawiający dopuszcza zaoferowane rozwiązanie.

Pytanie nr 14:

Czy Zamawiający dopuści do zaoferowania wysokiej jakości elektrohydrauliczny stół operacyjny bez elektrohydraulicznej regulacji pozycji programowalnej krzesła Chair oraz flex jednym przyciskiem? Wymagane pozycje można uzyskać przy użyciu kilku dostępnych funkcji, co w żaden sposób nie obniża funkcjonalności stołu.

Odpowiedź:

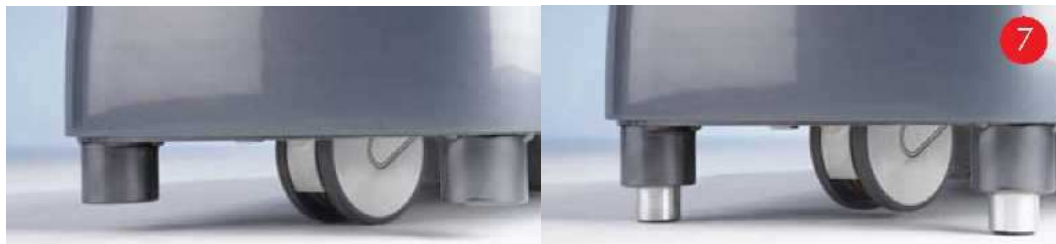
Zgodnie z SIWZ. Konieczność korzystania z wielu przycisków obniża funkcjonalność stołu.

Pytanie nr 15:

Czy Zamawiający oczekuje do zaoferowania stołu operacyjnego wyposażonego w trzy podwójne koła 125mm zabudowane w monolitycznej podstawie w kształcie litery „Y” oraz system blokowania za pomocą elektrohydraulicznie wysuwanych nóżek stanowiących podparcie stołu podczas wykonywania czynności chirurgicznych? Oferowane rozwiązanie gwarantuje najwyższą stabilność stołu, a podstawa nie zawiera żadnych wystających elementów utrudniających pracę personelowi medycznemu.

Odpowiedź:

Zgodnie z SIWZ. Zamawiający wymaga stołu mobilnego wyposażonego we własny napęd.



Pytanie nr 16:

Czy Zamawiający oczekuje do zaoferowania wysokiej jakości elektrohydrauliczny stół operacyjny z podstawą o prześwicie wynoszącym 80mm i umożliwiającym całkowite wsunięcie stóp chirurga pod podstawę? Jest to rozwiązanie, zapewniające pełny komfort pracy personelu przez umożliwienie łatwiejszego dostępu do operowanego.

Odpowiedź:

Zamawiający dopuszcza, lecz nie wymaga takiego rozwiązania.

Pytanie nr 17:

Czy Zamawiający oczekuje do zaoferowania stołu operacyjnego wyposażonego w komplet materacy przeciwoleżynowych dwuwarstwowych, dopasowujących się do kształtu i wagi pacjenta? Oferowany parametr zapewnia maksymalny komfort pacjenta podczas często długotrwałych zabiegów chirurgicznych.

Odpowiedź:

Zamawiający dopuszcza, lecz nie wymaga takiego rozwiązania.

Pytanie nr 18:

Czy Zamawiający dopuści do zaoferowania wysokiej jakości elektrohydrauliczny stół operacyjny o dopuszczalnym obciążeniu w pozycji horyzontalnej wynoszącym 350kg? Parametr ten jest absolutnie wystarczający i gwarantuje pełną funkcjonalność stołu, gdyż nie zdarzają się pacjenci o masie przekraczającej 350kg.

Odpowiedź:

Zgodnie z SIWZ. Tak ustalony parametr bierze pod uwagę obciążenia do jakich dochodzi podczas reanimacji pacjenta na stole.



Pytanie nr 19:

Czy Zamawiający dopuści do zaferowania stół operacyjny z blatem pięciosegmentowym (segment głowy, segment pleców ze zintegrowanym wypiętrzeniem nerkowym, segment siedziska, segment nożny)?

Odpowiedź:

Zamawiający dopuszcza zaferowane rozwiązanie.

Pytanie nr 20:

Czy Zamawiający dopuści do zaferowania stół operacyjny w którym blat stołu jest przezierny dla promieni RTG na szerokości 410mm?

Odpowiedź:

Zgodnie z SIWZ. Oferent wymaga zbyt dużej zmiany parametru.

Pytanie nr 21:

Czy Zamawiający dopuści do zaferowania elementy złączne segmentu blatów stołu operacyjnego za pomocą tulei z pokrętelem dociskowym? Proponowane rozwiązanie gwarantuje stabilność sekcji blatu.

Odpowiedź:

Zgodnie z SIWZ. Zamawiający wymaga łączenia segmentów blatu za pomocą szybkozłączek.

Pytanie nr 22:

Czy Zamawiający dopuści do zaferowania stół operacyjny z jedną dźwignią napędu awaryjnego, zmiana pozycji odbywa się poprzez naciśnięcie żadanego przycisku i pompowanie pedału awaryjnego?

Odpowiedź:

Zgodnie z SIWZ. Zaproponowane rozwiązanie nie zapewnia możliwości awaryjnego sterowania funkcjami stołu w przypadku awarii elektroniki oraz pilota.

Pytanie nr 23:

Czy Zamawiający dopuści do zaferowania stół operacyjny z regulacją nachylenia i kąta segmentu nóg regulowanych sprężyną gazową z blokadą. Jest to rozwiązanie nie wymagające zasilania elektrycznego.

Odpowiedź:

Zamawiający dopuszcza zaferowane rozwiązanie.

Pytanie nr 24:

Czy Zamawiający dopuści do zaferowania stół operacyjny z regulacją wypiętrzenia nerkowego realizowanego za pomocą korbki z możliwością umieszczenia z prawej lub lewej strony blatu? Mechanizm śrubowy zastosowany w stole jest bezawaryjny, a jego regulacja jest bardzo prosta.

Odpowiedź:

Zgodnie z SIWZ. Zamawiający wymaga stołu wyposażonego w elektrycznie sterowane wypiętrzenie nerkowe - rozwiązanie to jest nowocześniejsze od zaproponowanego.

Pytanie nr 25:

Czy Zamawiający dopuści do zaoferowania stół operacyjny o max. długości blatu wynoszącej 2060mm?

Odpowiedź:

Zamawiający dopuszcza zaoferowane rozwiązanie.

Pytanie nr 26:

Czy Zamawiający dopuści do zaoferowania stół operacyjny z całkowitą szerokością blatu bez listew bocznych wynoszącą 520mm? Jest to parametr niewiele odbiegający od wymaganego.

Odpowiedź:

Zamawiający dopuszcza zaoferowane rozwiązanie.

Pytanie nr 27:

Czy Zamawiający dopuści do zaoferowania stół operacyjny z lepszym zakresem regulacji wysokości bez materacy w zakresie 530 – 1010mm?

Odpowiedź:

Zamawiający dopuszcza zaoferowane rozwiązanie.

Pytanie nr 28:

Czy Zamawiający dopuści do zaoferowania stół operacyjny z regulacją oparcia pleców w zakresie -30 do 80°?

Odpowiedź:

Zamawiający dopuszcza zaoferowane rozwiązanie.

Pytanie nr 29:

Czy Zamawiający dopuści do zaoferowania stół operacyjny z elektrohydrauliczną regulacją wykonywaną z pilota dla wysokości blatu, przechyłów wzdłużnych anty i Trendelenburga, przechyłów bocznych blatu, kąta nachylenia segmentów pleców, przesuwu wzdłużnego blatu, blokady stołu do podłoża, pozycja programowalna „0”(poziomowania blatu) oraz regulowanej pozycji mechanicznej wysokości segmentu wypiętrzenia nerkowego, natomiast pozycja programowalna krzeselkowa i pozycja flex regulowana za pomocą kilku przycisków z pilota?

Odpowiedź:

Zgodnie z SIWZ. Zamawiający wymaga stołu wyposażonego w elektrycznie sterowane wypiętrzenie nerkowe.

Pytanie nr 30:

Czy Zamawiający dopuści do zaoferowania stół operacyjny z regulacją przesuwu wzdłużnego wynoszącym 360mm?

Odpowiedź:

Zgodnie z SIWZ. Oferent wymaga zbyt dużej zmiany parametru.

Pytanie nr 31:

Czy Zamawiający dopuści do zaoferowania stół operacyjny w którym system sensorów chroniącym przed wykonaniem regulacji blatu stołu umożliwiającym uszkodzenie blatu lub otoczenia bez wizualnego wskaźnika o tym informującego? W stole tym zastosowano system czujników oporu oraz system wyłączników krańcowych zabezpieczający stół przed samouszkodzeniem.

Odpowiedź:

Zamawiający dopuszcza zaoferowane rozwiązanie.

Pytanie nr 32:

Czy Zamawiający dopuści do zaoferowania stół operacyjny nie posiadający systemu przemieszczania bez wysiłkowego?

Odpowiedź:

Zgodnie z SIWZ. Zamawiający wymaga stołu mobilnego wyposażonego we własny napęd - rozwiązanie to jest nowocześniejsze od zaproponowanego.

Zamawiający niniejszym pismem nie wprowadził zmiany do SIWZ, które wymagają dodatkowego czasu na dokonanie zmian w przygotowywanych ofertach. W związku z tym **Zamawiający nie przedłuża termin składania i otwarcia ofert**. Miejsce składania i otwarcia ofert pozostają bez zmian.

Wykonawcy są zobowiązani uwzględnić powyższe wyjaśnienia podczas sporządzania i składania ofert.

Z poważaniem