



**LOKALIZACJA TERENU INWESTYCJI**

inwestycja zlokalizowana w Szczecinie przy ulicy Powstańców Wielkopolskich 72 na działce o numerze ewidencyjnym 36 w obrębie ewidencyjnym 1057.

**CHARAKTERYSTYKA OGÓLNA INWESTYCJI**

Istniejący budynek pięciokondygnacyjny, wybudowany na przełomie XIX i XX wieku, który wymaga dostosowania do spełnienia wymogów określonych rozporządzeniem Ministra Zdrowia z dnia 26 czerwca 2012 roku w sprawie szczegółowych wymagań, jakim powinny odpowiadać pomieszczenia i urządzenia podmiotu wykonującego działalność leczniczą (Dz. U. z 2012 r. poz. 739). Ponadto niezbędna jest pilna rozbudowa budynku w celu utworzenia m.in.: bloku porodowo-operacyjnego, bloku zintegrowanego bloku operacyjnej oraz oddziału intensywnej terapii noworodka z patologią wraz z niezbędnym zapleczem.

Realizacja planowanej inwestycji doprowadzi również do poprawy zarówno stanu technicznego jak i standardu budynku w tym dostosowania do obowiązujących przepisów w zakresie ochrony przeciwpożarowej. Zostaną stworzone odpowiednie warunki lokalowe zgodne ze wszelkimi normami epidemiologiczno-sanitarnymi, prawnymi oraz funkcjonalnymi odpowiadające współczesnym wymaganiom pacjentów i personelu medycznego.

**ZAKRES PRZEBUDOWY**

Cały budynek zostanie objęty przebudową z wyłączeniem wschodniej części na poziomie parteru, która w roku 2014 została poddana przebudowie. Zakres przebudowy obejmuje w szczególności:

**PARTER**

zakład patomorfologii, w tym m.in.:

- pracownia formalinowa
- pracownie obróbki materiału histologicznego,
- pracownia technik specjalnych - histochemii i immunohistochemii,
- magazyn bloczków parafinowych,
- magazyn szkielek,
- zaplecze socjalne,
- gabinety lekarzy,
- sekretariat kierownika,
- poradnie chemioterapii.

**PIĘTRO 1**

oddział rooming-in, w tym m.in.:

- dyżurkę położnych,
- sale łóżkowe 1, 2, 3 osobowe z niezależnymi łazienkami
- sale zabiegowe dla noworodków,
- punkt szczepień noworodków,
- gabinet USG, RTG, EEG noworodków,
- kuchnia mleczna,
- zaplecze magazynowo-socjalne,

**PIĘTRO 2**

oddział patologii ciąży z ginekologią, w tym m.in.:

- dyżurkę położnych,
- sale łóżkowe 1, 2, 3 osobowe z niezależnymi łazienkami
- gabinet zabiegowy,
- pokój badań,
- gabinet USG,
- kuchenka oddziałowa,
- zaplecze magazynowo-socjalne.

**PIĘTRO 3**

oddział ginekologii i onkologii ginekologicznej, w tym m.in.

- dyżurkę położnych,
- sale łóżkowe 1, 2, 3 osobowe z niezależnymi łazienkami,
- sale chemioterapii całodobowej 4 łóżkowe z niezależnymi łazienkami,
- gabinet zabiegowy,
- pokój badań,
- gabinet USG,
- kuchenka oddziałowa,
- zaplecze magazynowo-socjalne.

**ZAKRES ROZBUDOWY**

Rozbudowa zostanie zlokalizowana od strony południowej istniejącego budynku A, na terenie w większości niezabudowanym. Rozbudowa będzie polegać na budowie dwóch skrzydeł połączonych z istniejącym budynkiem łącznikami. Planowana rozbudowa koliduje z istniejącym dwukondygnacyjnym budynkiem administracyjnym szpitala, mieszczącym m.in. dział techniczny, dział prawny oraz dział zamówień publicznych. Zakres rozbudowy obejmuje w szczególności:

**PARTER - część A**

administracja, w tym m.in.:

- dział zamówień publicznych,
- dział gospodarczy,

**PARTER - część B**

- izba przyjęć i sekretariaty, w tym m.in.:

- rejestracja,
- dyżurka położnych,
- depozyt odzieży,
- dwie 4 osobowe sale jednego dnia,
- poradnia patologii noworodka,
- bank mleka kobiecego,
- pracownia KTG



**PARTER - część B c.d.:**

- pracownia USG,
- gabinet kolkoskopii
- zaplecze magazynowo-socjalne.
- sekretariaty klinik z gabinetami lekarzy,
- szatnie personelu,
- pomieszczenie porządkowe,
- brudownik.

**PIĘTRO 1**

blok porodowo-operacyjny, w tym m.in.:

- sale porodowe,
- sale przedporodowe z niezależnym węzłem sanitarnym,
- sale operacyjne cięć cesarskich,
- sale wybudzeń,
- pomieszczenia personelu,
- zaplecze magazynowo-socjalne
- pomieszczenie porządkowe
- brudownik.

**PIĘTRO 2**

zintegrowany blok operacyjny, w tym m.in.:

- sale operacyjne,
- sale przygotowawcze,
- sale wybudzeń,
- instrumentarium,
- pomieszczenie dezynfekcji narzędzi,
- pomieszczenie sterylizacji narzędzi,
- pomieszczenia personelu,
- zaplecze magazynowo-socjalne,
- pomieszczenie porządkowe
- brudownik.

**PIĘTRO 3**

oddział intensywnej terapii noworodka z patologią, w tym m.in.:

- sale 4 stanowiskowe do ITN
- sale 8 łóżkowe z boksami dla dzieci po ITN lub wcześniaków bez zaburzeń oddechowych,
- sale 4 łóżkowe z boksami dla dzieci chorych "obserwacyjnych",
- pomieszczenie przygotowania leków,
- punkt laktacyjny,
- kuchnia mleczna,
- pomieszczenia personelu,
- zaplecze magazynowo-socjalne,

- pomieszczenie porządkowe
- brudownik.

Na każdej kondygnacji należy zapewnić niezbędne pomieszczenia obsługowe i techniczne. Urządzenia o dużych gabarytach jak np. centrale wentylacyjne i klimatyzacyjne zaleca się lokalizować na poddaszu istniejącego budynku oraz na dachu nowego.

Szczegółowy program funkcjonalno-użytkowy pomieszczeń zostanie uzgodniony z użytkownikiem na etapie realizacji projektu technologii pomieszczeń w ramach projektu budowlanego.

**ETAPY REALIZACJI INWESTYCJI**

**Dla potrzeb postępowania organu administracji architektoniczno-budowlanej zmierzającego do wydania decyzji o pozwoleniu na budowę zaleca się opracowanie projektu budowlanego w sposób umożliwiający rozdzielenie części inwestycji polegającej na przebudowie od części inwestycji polegającej na rozbudowie. Uzyskanie dwóch odrębnych decyzji o pozwoleniu na budowę istotnie uprości procedurę przekazywania do użytkowania inwestycji w zamierzonych etapach:**

**ETAP 1**

Mając na względzie kolizję planowanej rozbudowy z budynkiem administracyjnym szpitala, w ramach projektu budowlanego należy przewidzieć wykonanie w pierwszej kolejności części oznaczonej literą A na rysunku zagospodarowania terenu inwestycji.

**ETAP 2**

W dalszej kolejności wskazanym jest realizacja rozbudowy w części oznaczonej literą B.

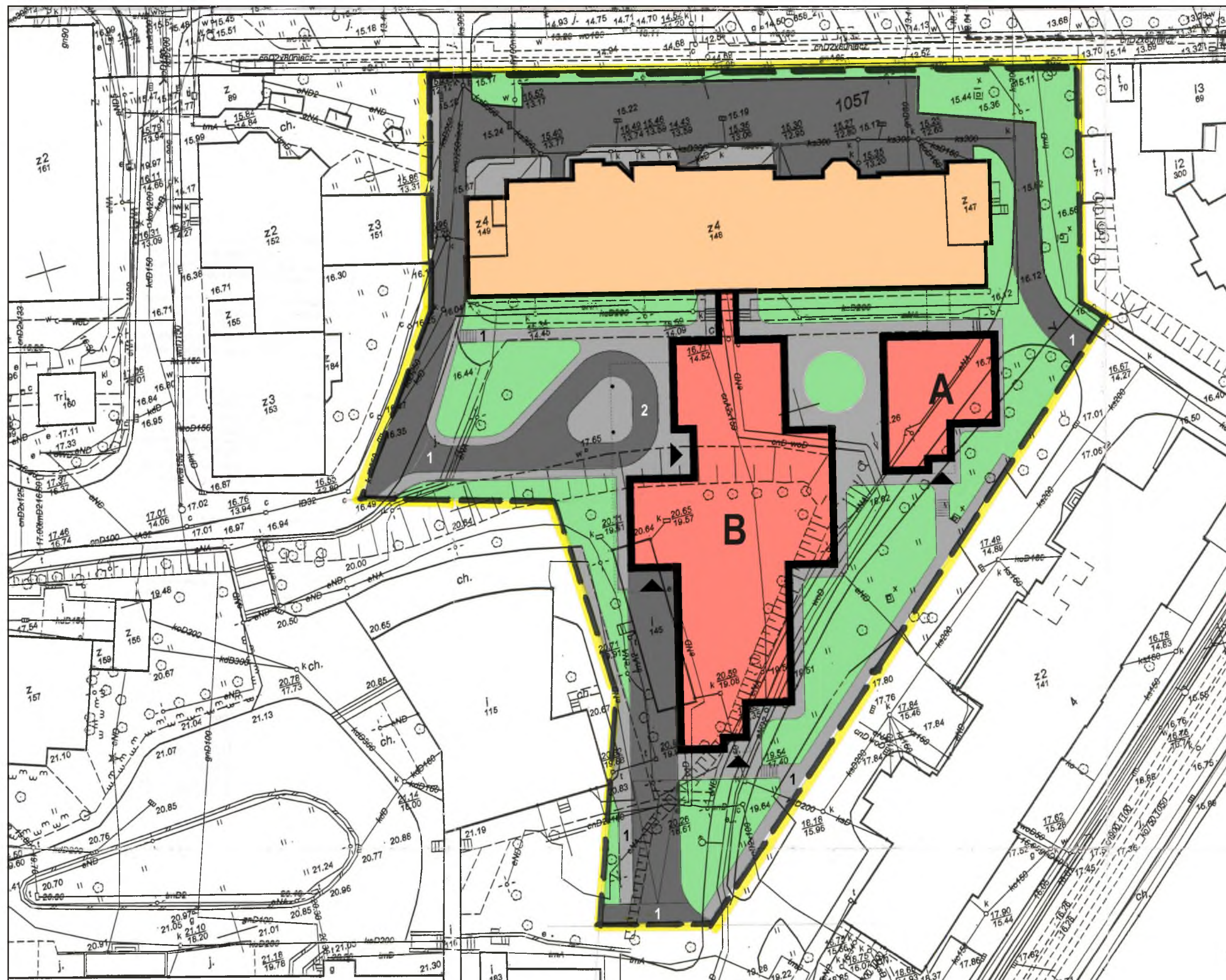
**ETAP 3**

Realizacja przebudowy budynku celowa jest po wykonaniu i oddaniu do użytkowania rozbudowy w części A i B. Przebudowę należy prowadzić częściami budynku obejmującym wszystkie kondygnacje w jednym czasie:

- część zachodnia - od centralnej klatki schodowej na zachód
- część centralna - obejmująca centralną klatkę schodową i hol wejściowy,
- część wschodnia - od centralnej klatki schodowej na wschód.

Z uwagi na powyższe, projekt budowlany winien przewidzieć prowadzenie wszelkich instalacji w pionach, zapewniając możliwość jednoczesnej realizacji prac na wszystkich kondygnacjach, przy spełnieniu warunków ochrony przeciwpożarowej oraz sanitarnohigienicznych w częściach nie objętych przebudową w danym czasie.





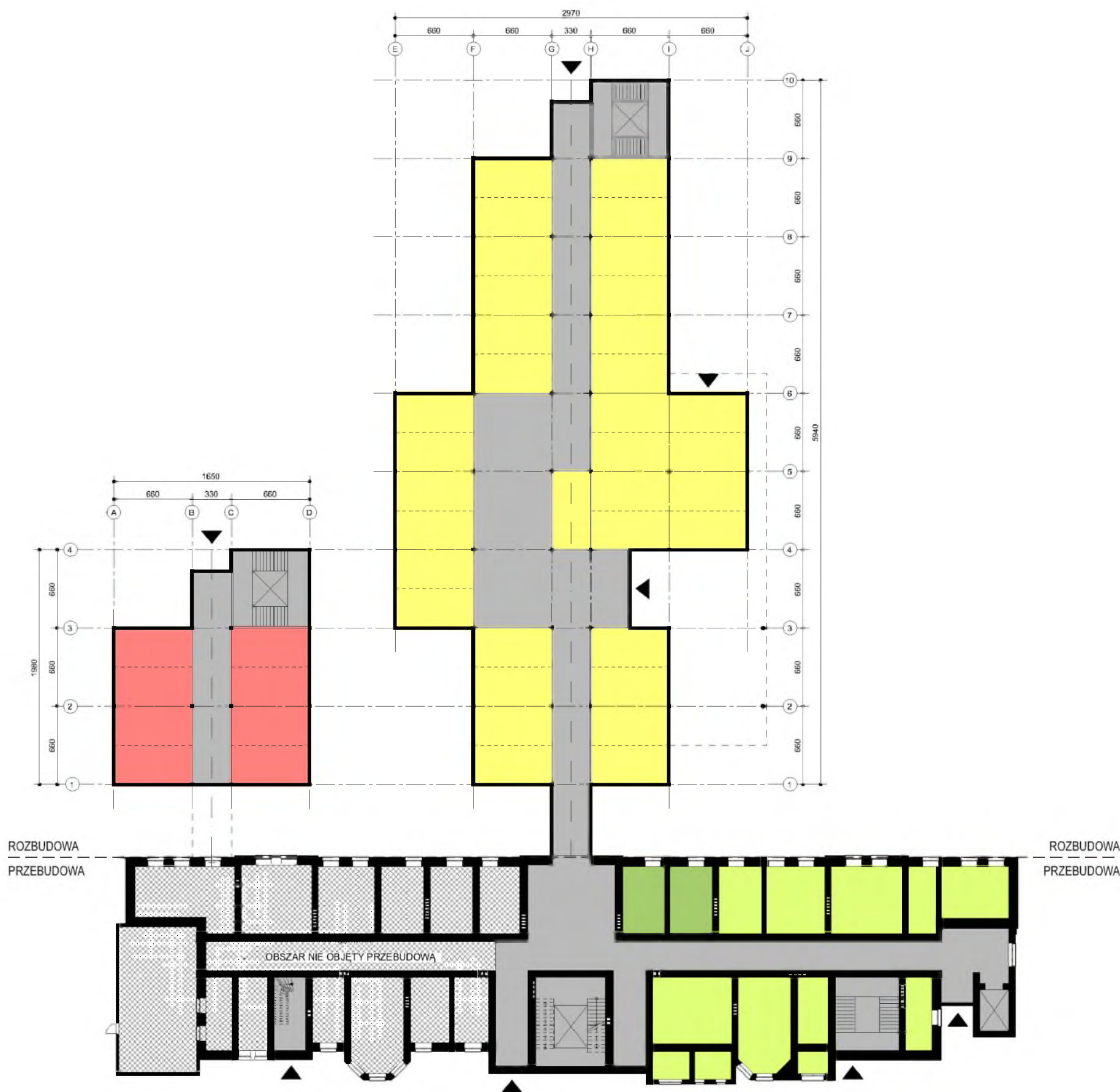
### OZNACZENIA:

- PRZEBUDOWA
- ROZBUDOWA ( $P_z \leq 2\,000,00\text{ m}^2$ )
- KOMUNIKACJA KOŁOWA
- KOMUNIKACJA PIESZA
- ZIELEŃ

- 1 DOWIĄZANIA DO ISTNIEJĄCEGO UKŁADU KOMUNIKACJI KOŁOWEJ I PIESZEJ
- 2 ZADASZONY PODJAZD DLA KARETEK ( $P_z \leq 100,00\text{ m}^2$ )
- A PIERWSZY ETAP ROZBUDOWY CZĘŚĆ ADMINISTRACYJNA
- B DRUGI ETAP ROZBUDOWY CZĘŚĆ MEDYCZNA
- ▲ WEJŚCIA DO CZĘŚCI ROZBUDOWY

**GRANICA OBSZARU ODDZIAŁYWANIA**  
ZGODNIE Z DECYZJĄ NR 69/2014  
O USTALENIU LOKALIZACJI INWESTYCJI  
CELU PUBLICZNEGO Z DNIA 12.09.2014  
WYDANEJ PRZEZ PREZYDENTA MIASTA SZCZECIN:

**PRZEKSZTAŁCENIA UKŁADU KOMUNIKACJI KOŁOWEJ  
ORAZ PIESZEJ POZA GRANICĄ OBSZARU ODDZIAŁYWANIA  
ZGODNIE Z PRZEPISAMI USTAWY PRAWO BUDOWLANE.**



**FUNKCJA POMIESZCZEŃ:**

**ROZBUDOWA - 1430 m<sup>2</sup>:**

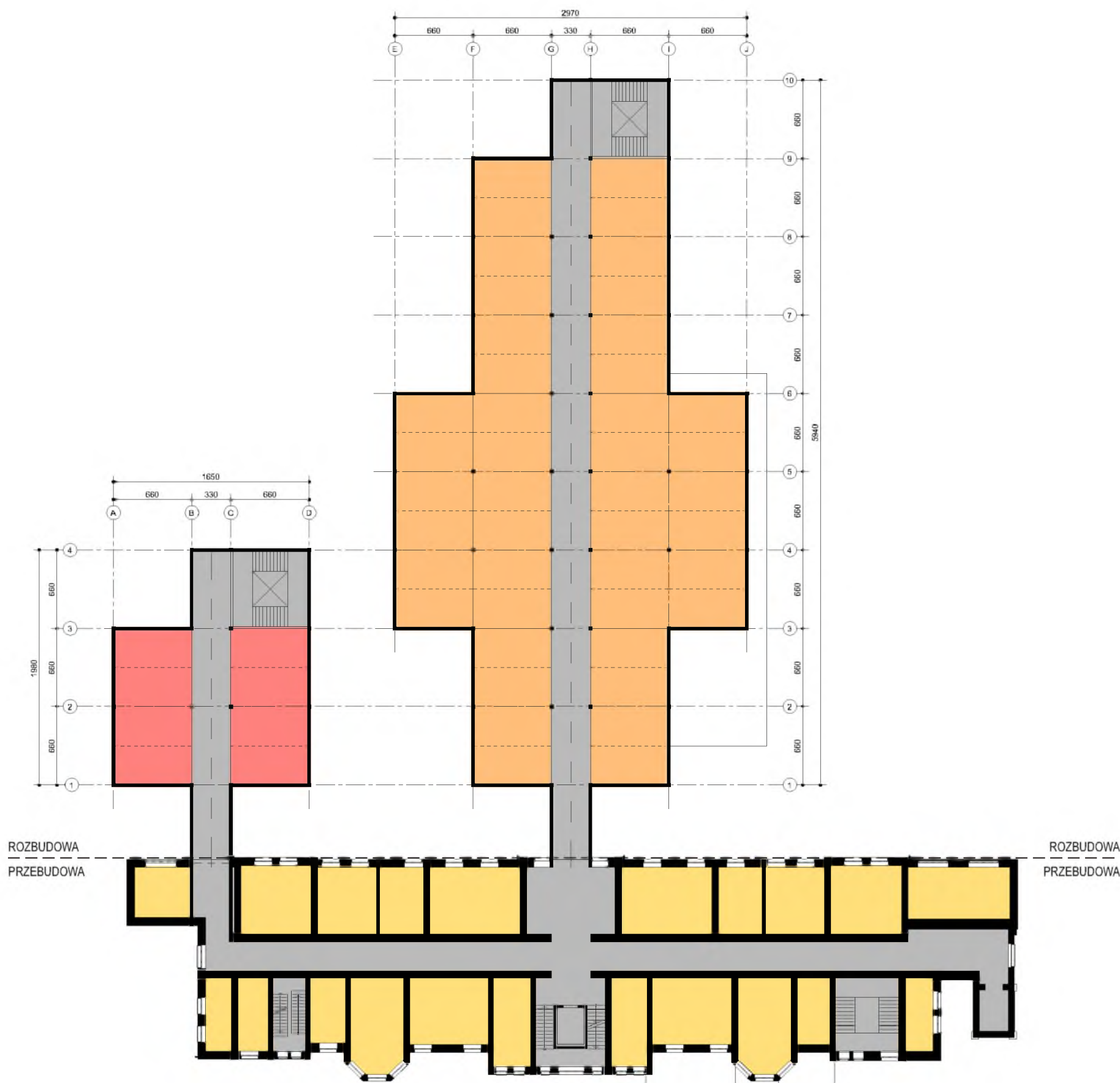
- KOMUNIKACJA - 500 m<sup>2</sup>
- IZBA PRZYJĘĆ I SEKRETARIATY - 760 m<sup>2</sup>
- ADMINISTRACJA - 170 m<sup>2</sup>

**PRZEBUDOWA - 600 m<sup>2</sup>:**

- KOMUNIKACJA - 300 m<sup>2</sup>
- PATOMORFOLOGIA - 260 m<sup>2</sup>
- PORADNIE CHEMIOTERAPII - 40 m<sup>2</sup>

**RAZEM PARTER - P<sub>u</sub>: 2030 m<sup>2</sup>**

**P<sub>u</sub>: szacunkowa powierzchnia użytkowa kondygnacji**



**FUNKCJA POMIESZCZEŃ:**

**ROZBUDOWA - 1510 m<sup>2</sup>:**

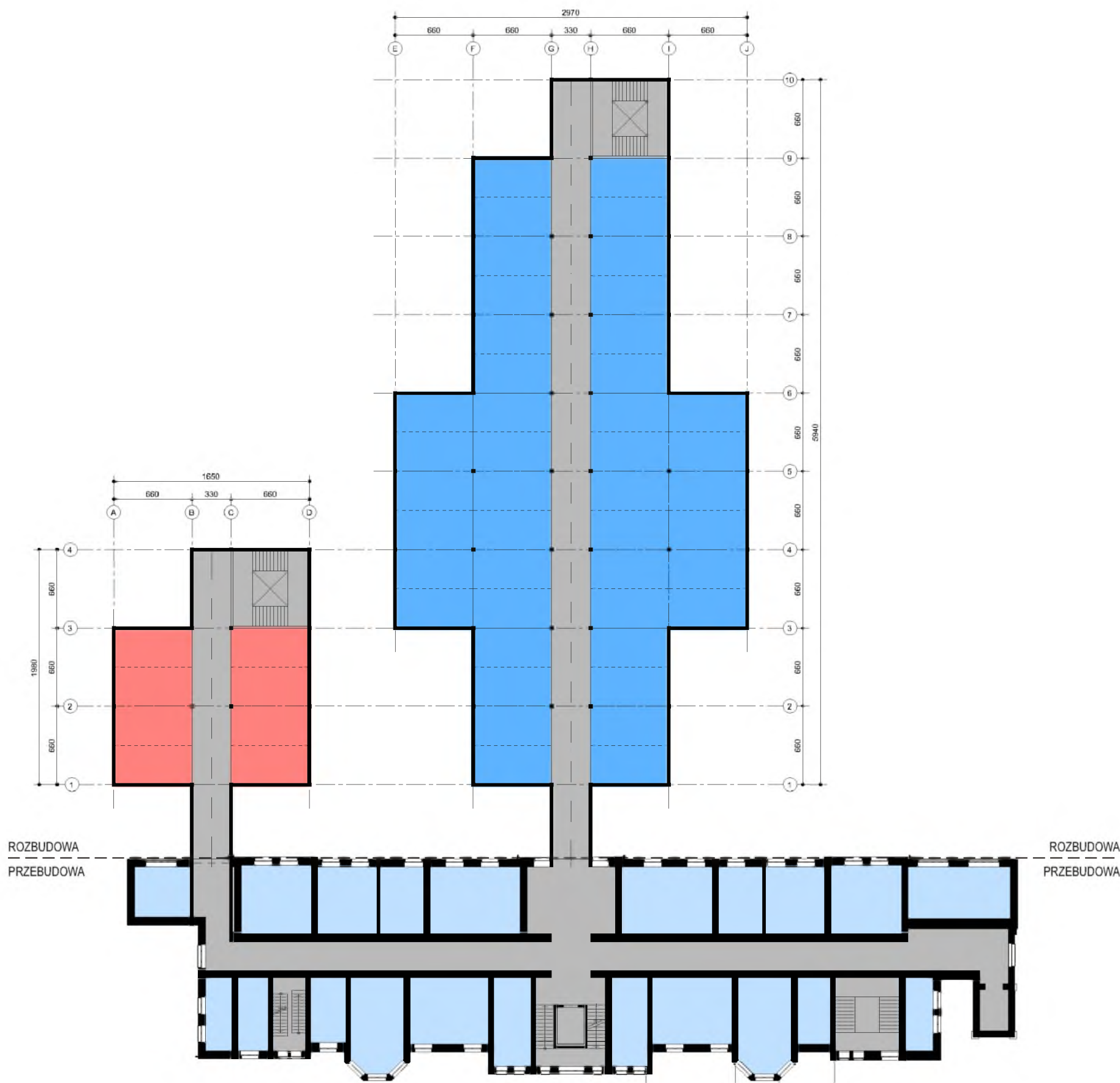
- KOMUNIKACJA - 390 m<sup>2</sup>
- BLOK PORODOWO-OPERACYJNY - 950 m<sup>2</sup>
- ADMINISTRACJA - 170 m<sup>2</sup>

**PRZEBUDOWA - 920 m<sup>2</sup>:**

- KOMUNIKACJA - 350 m<sup>2</sup>
- ODDZIAŁ ROOMING-IN - 570 m<sup>2</sup>

**RAZEM PARTER - P<sub>u</sub>: 2430 m<sup>2</sup>**

P<sub>u</sub>: szacunkowa powierzchnia użytkowa kondygnacji



**FUNKCJA POMIESZCZEŃ:**

**ROZBUDOWA - 1510 m<sup>2</sup>:**

■ KOMUNIKACJA - 390 m<sup>2</sup>

■ ZINTEGROWANY BLOK OPERACYJNY - 950 m<sup>2</sup>

■ ADMINISTRACJA - 170 m<sup>2</sup>

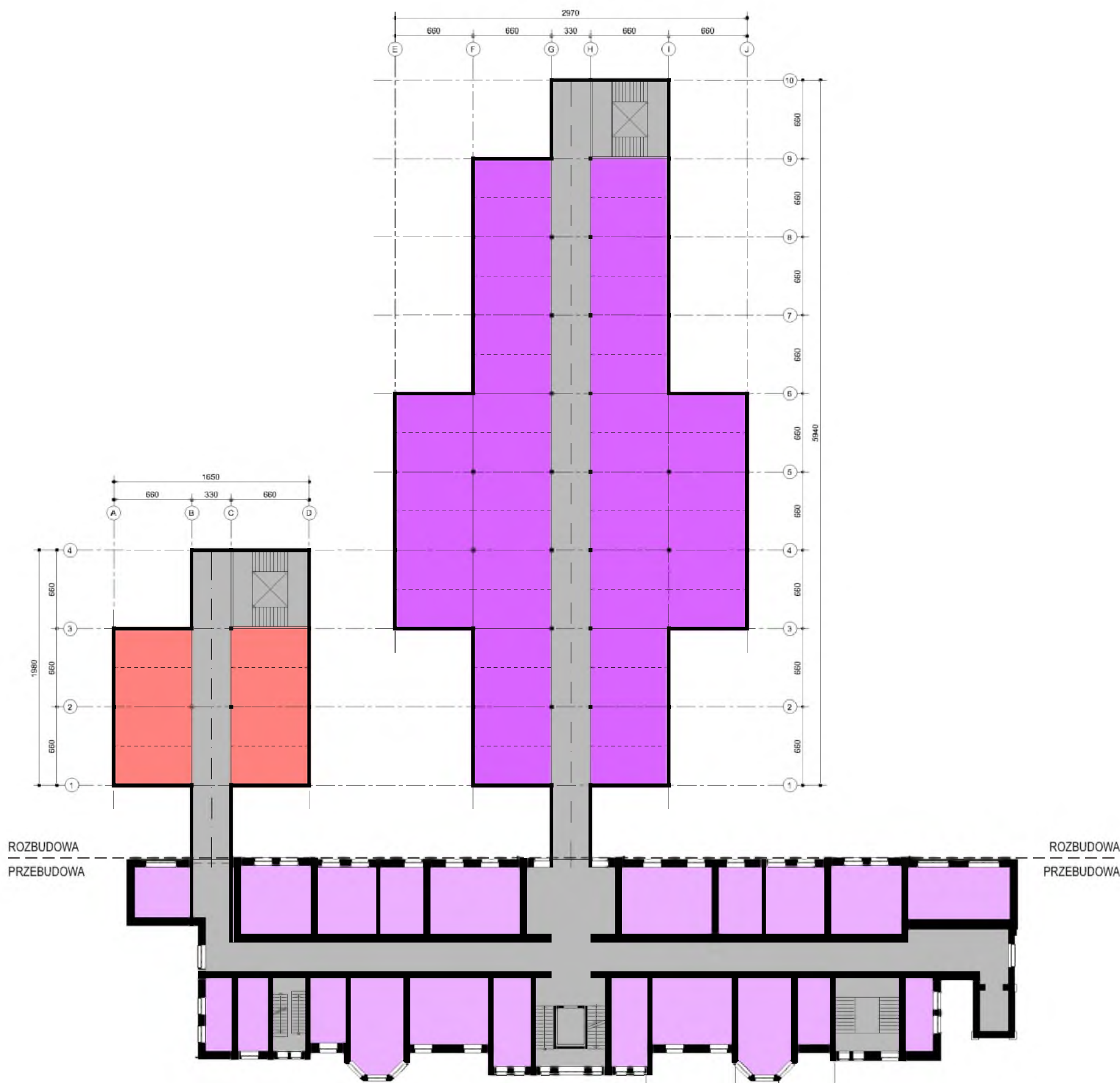
**PRZEBUDOWA - 920 m<sup>2</sup>:**

■ KOMUNIKACJA - 350 m<sup>2</sup>

■ ODDZIAŁ PATOLOGII CIĄŻY I GINEKOLOGII - 570 m<sup>2</sup>

**RAZEM PARTER - P<sub>u</sub>: 2430 m<sup>2</sup>**

P<sub>u</sub>: szacunkowa powierzchnia użytkowa kondygnacji



**FUNKCJA POMIESZCZEŃ:**

**ROZBUDOWA - 1510 m<sup>2</sup>:**

- KOMUNIKACJA - 390 m<sup>2</sup>
- OIT NOWORODKA Z PATOLOGIĄ - 950 m<sup>2</sup>
- ADMINISTRACJA - 170 m<sup>2</sup>

**PRZEBUDOWA - 920 m<sup>2</sup>:**

- KOMUNIKACJA - 350 m<sup>2</sup>
- ODDZIAŁ GINEKOLOGII I ONKOLOGII G. - 570 m<sup>2</sup>

**RAZEM PARTER - P<sub>u</sub>: 2430 m<sup>2</sup>**

P<sub>u</sub>: szacunkowa powierzchnia użytkowa kondygnacji













